

# Dossier pédagogique Création & ateliers

jeanjerome & St'Art

---

Issu du tag et du graffiti, Jeanjerome travaille à la jonction du geste urbain et du savoir-faire d'atelier. Formé au dessin à l'École d'art d'Étampes, passé par la marbrerie puis la bijouterie (atelier Bastille, collaboration avec Ossip Frolov à Copenhague en 2004), il transpose une exigence d'orfèvre à la peinture à l'huile : compositions maîtrisées, lignes nettes, équilibre chromatique. Sa pratique performative (street art, live painting) inscrit l'œuvre dans le quotidien tandis que l'empreinte de l'Art Nouveau réapparaît dans ses courbes et ses aplats de couleur.

20  
26

JEANJEROME

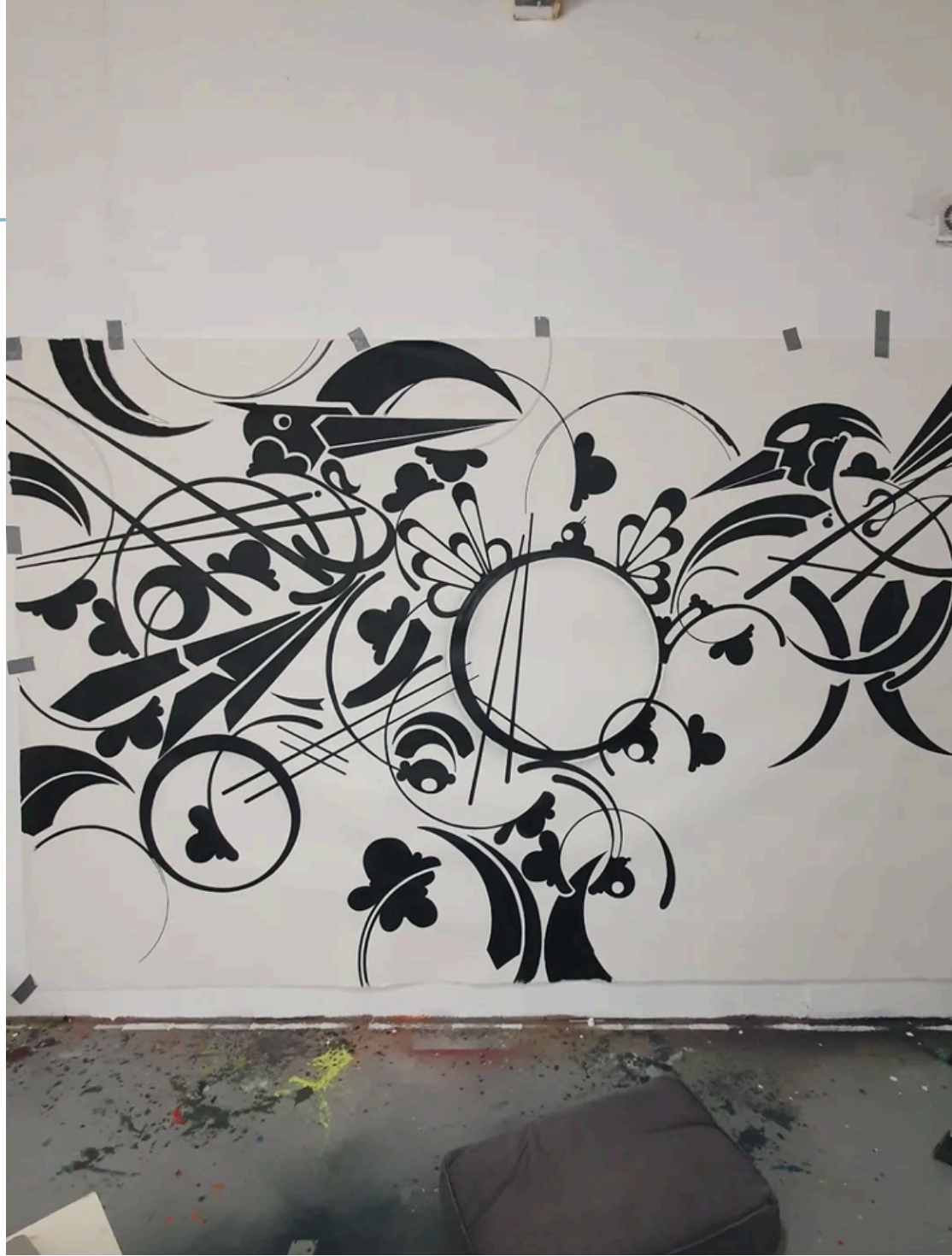
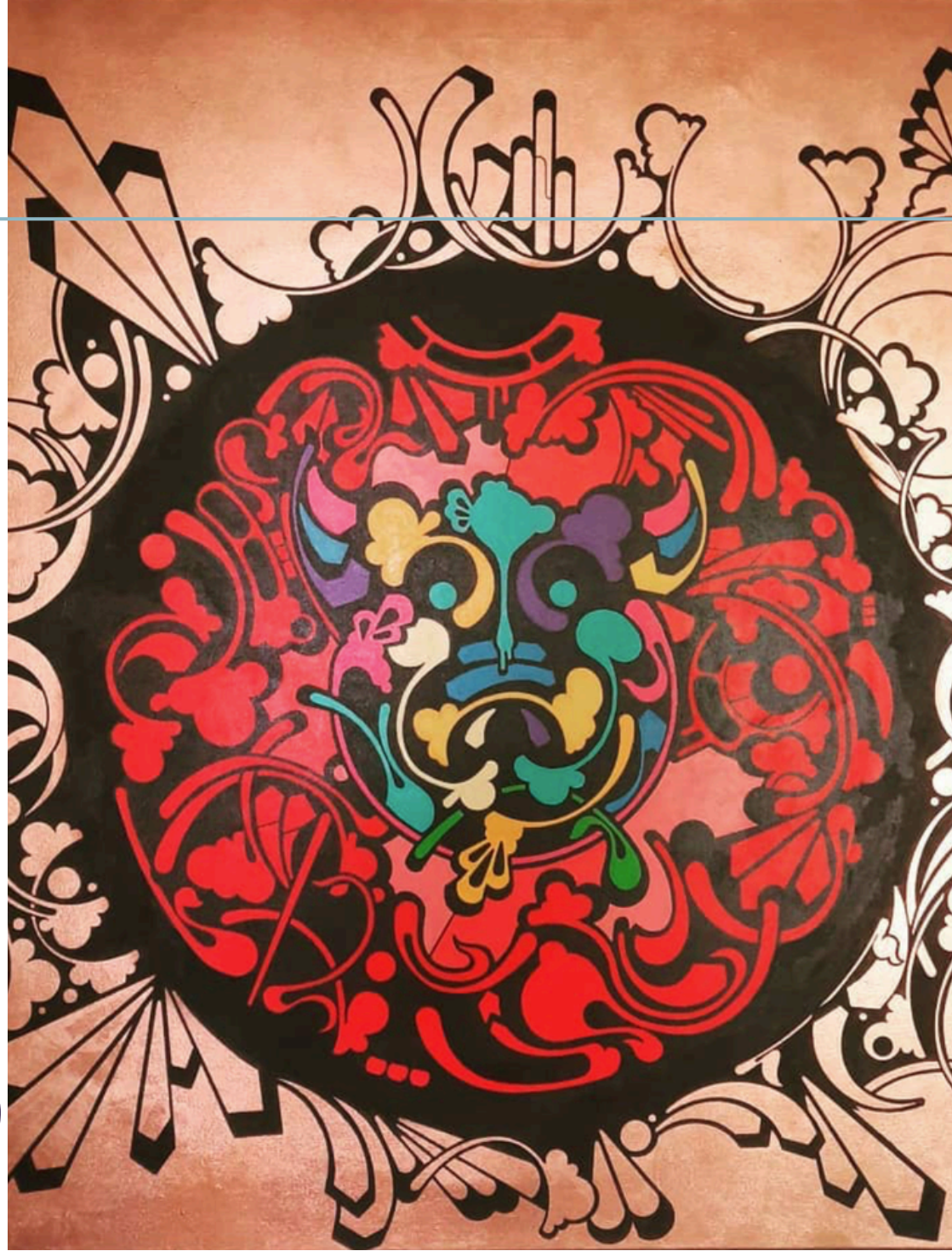


# L'esthétique formelle

Jeanjerome revendique son inclination pour l'Art Nouveau : « les courbes, l'audace colorée, l'aspect décoratif ». On voit apparaître dans ses compositions des lignes en arabesque, des motifs qui « dansent », s'enroulent, s'interpénètrent, mais toujours dans un cadre maîtrisé. Il y a une géométrie sous-jacente – les formats mentionnés (46×33 cm, 100×100 cm) montrent une déclinaison maîtrisée de petite à grande taille. Les toiles ne sont pas simplement des murs peints, elles sont des objets picturaux pensés.



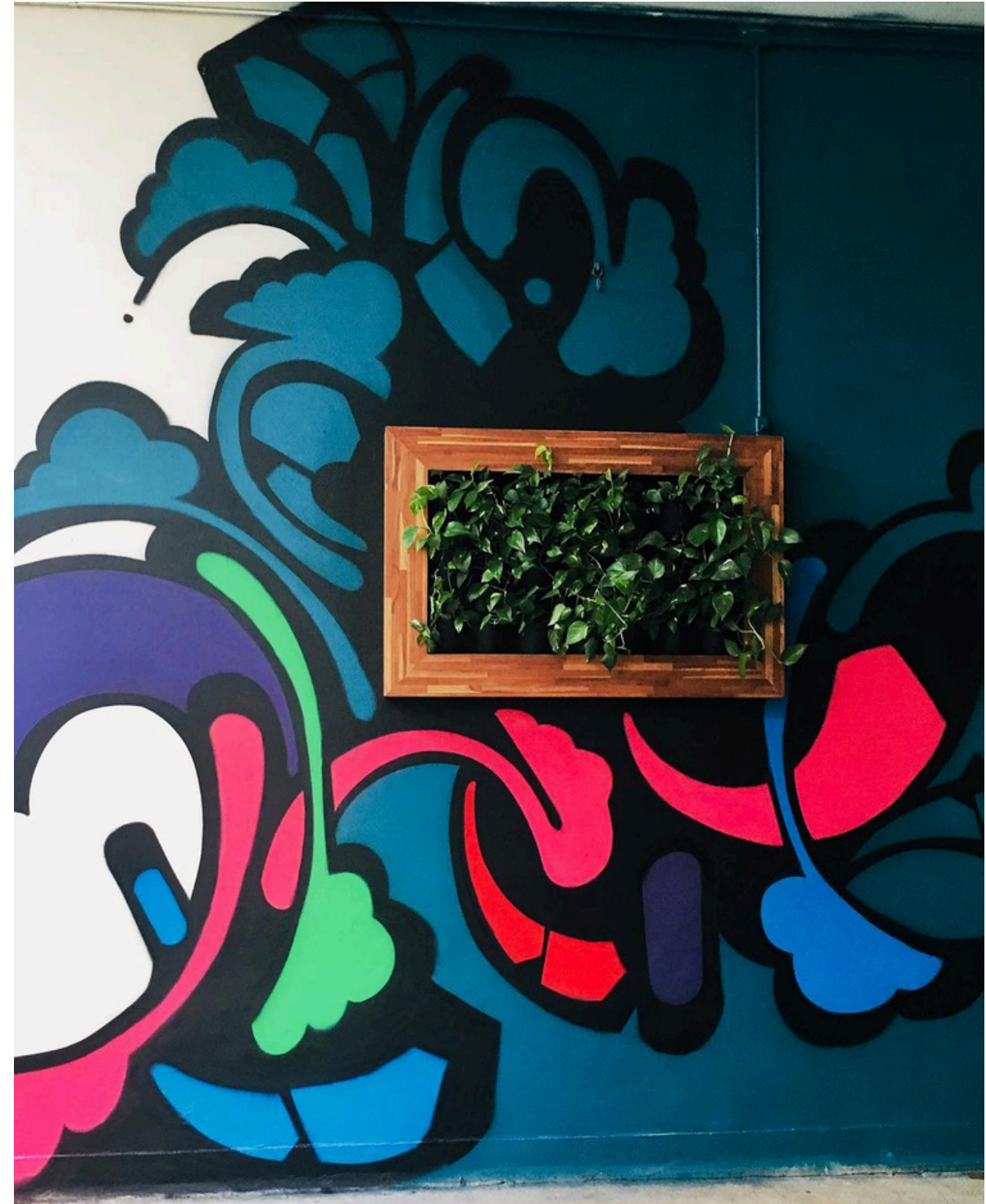
JEANJEROME



20  
26



# JEANJEROME



Lycée français de São Paulo, Brésil



# Présentation

20  
26

## LA COMPOSITION ET L'ÉQUILIBRE

Chaque œuvre présente un équilibre subtil entre zones d'activité visuelle et espaces plus calmes. Le regard est guidé non de façon chaotique, mais presque orchestrée : les couleurs contrastent, mais souvent selon une logique interne (une teinte chaude apposée à une teinte froide, une courbe qui relie deux zones, etc.). On ressent l'empreinte du geste urbain (dynamisme, mouvement) mais aussi celle de la réflexion disciplinée (lignes, rythme, variation).

## LE THÈME ET L'INTENTION

Le travail de Jeanjerome ne se limite pas à l'esthétique gratuite : il incarne une ambition de marquer l'espace urbain, de faire de l'art un vecteur de vie et de présence. Son parcours (tag, graffiti, sport urbain, live-painting) apparaît comme un terrain d'expérimentation, puis la toile comme un aboutissement. Il y a dans ses œuvres la tension entre l'explosion et la retenue — la rue et l'atelier.

## UNE OUVERTURE CURIEUSE ET INNOVANTE

Au-delà de la facture, c'est la manière dont il se positionne qui est intéressante à souligner. Il se présente comme un «commissaire» de son propre univers visuel, un passeur actif entre l'urbain et l'institution. Il ne copie pas les codes classiques de la peinture de chevalet, il les revisite avec une sensibilité urbaine. Il innove donc dans ce croisement : la peinture devient mur, le mur devient tableau.





# Événements artistiques

## 2023-2024

### 2023

- Fresque murale – Bureaux de Daphni, Paris
- Participation au festival Planète Périphérique (avant la destruction du lieu)
- Fresque murale (6 m de haut) – Participation au Festival Le 27, Pantin
- Fresque murale (10 m de haut) – Caserne des Sapeur-pompiers de Paris, Montreuil

### 2024

- Ouverture de LAB Galerie, Paris

## 2021-2022

### 2021

- Exposition collective – Janet Rady Dine Art, Londres
- Fresque murale – Coffee Helvetik, Malaga (Espagne)
- Fresque murale – Festival Le 27, Pantin
- Fresque murale – Le Mur d'Arles
- Œuvre brodée – Collaboration avec l'atelier Vangart, Lyon
- Création sur Tubo Bretzel Ancel – Pour les 100 ans de la marque, Strasbourg
- Exposition collective – Création sur sneaker Nike, Galerie Sakura

### 2022

- Création de quatre fresques – Salon Who's Next, Paris
- Résidence artistique + exposition – La Ruche, Nîmes
- Exposition solo – Sentier, Paris
- Fresque (6 m de haut) – Nextnow Festival Street Art, Berlin
- Festival Street Art – Strasbourg
- Puzzle, création pour les magasins Les Tata Flingueuses, Paris



Plusieurs projets de création ont reçu le soutien de Eastpak, Levi's, Adidas, Le Coq, Claire Fontaine, Marbel, Semmelier, Caran'dage, Passage Clouté, Posca, Amsterdam Colors



20  
26





# Pédagogie, transmission

Ce projet vise à permettre aux élèves de développer une culture artistique personnelle à partir d'une pratique plastique, en lien avec les enjeux contemporains de l'art urbain.

La rencontre directe avec un artiste professionnel et l'expérimentation de techniques réelles de création leur offrent une immersion concrète dans le processus artistique.

Les ateliers favorisent la découverte du geste, la compréhension de la démarche de création, l'expression d'une intention personnelle et le travail collectif.

Chaque étape, de la réflexion à la réalisation, développe des compétences transversales : observation, sens critique, autonomie, coopération.

Le projet s'inscrit pleinement dans les objectifs de l'éducation artistique et culturelle : faire vivre à chaque élève une rencontre, une pratique et une appropriation sensible de l'art.

## **Format de l'intervention**

- Durée : 4 heures d'ateliers hebdomadaires sur 4 semaines.
- Effectif : jusqu'à 22 élèves par groupe.
- Encadrement : JeanJerome, artiste plasticien, accompagné d'un·e enseignant·e référent·e.
- Production finale : création d'une œuvre collective (fresque ou installation éphémère), présentée à la communauté éducative.
- Rythme de travail : alternance de pratique, d'échanges et de temps de réflexion autour des images et du geste.

Collège Elsa Triolet, Paris 13ème.







# Ateliers et intervention CM1-CM2-6e



**1/** Découvrir les fondements du street art et du graffiti contemporain.

**2/** Explorer la composition, la couleur, la typographie et la symbolique du signe

**3/** Expérimenter différentes techniques (posca, pochoir, acrylique, spray, collage)

**4/** Développer la coopération au sein d'un projet artistique collectif.



# JEANJEROME



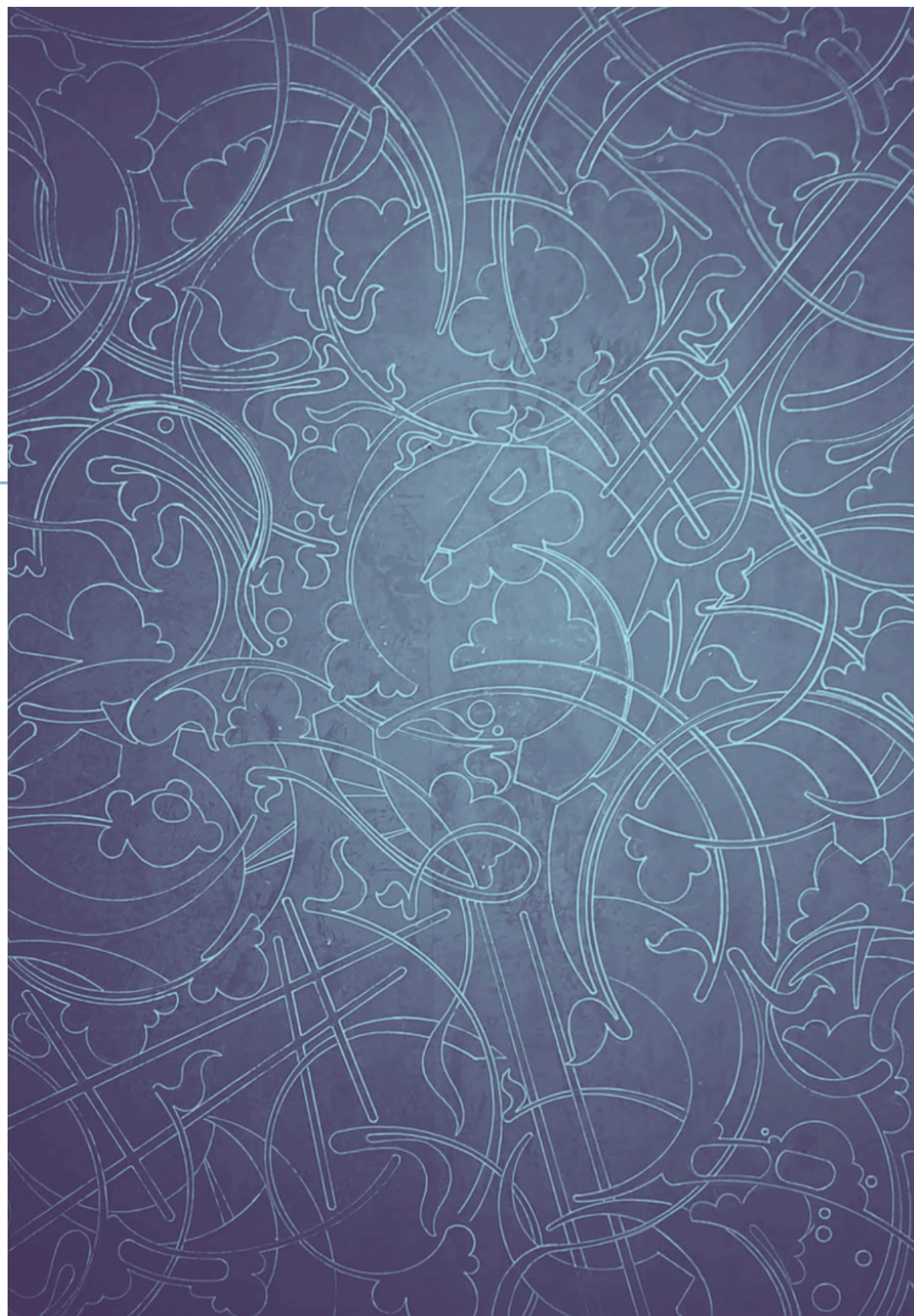


JEANJEROME



20  
26





# Une trace, une oeuvre

## Valorisation et restitution

Chaque atelier laisse une empreinte concrète dans l'établissement, une fresque, une installation, une oeuvre collective, mais surtout une trace vivante : celle d'un processus partagé.

Les élèves, après avoir découvert les gestes, les matériaux et les logiques de composition de Jeanjerome, conçoivent une production à leur image. L'objectif n'est pas de reproduire un style, mais de comprendre comment une intention devient forme, comment une oeuvre prend corps dans un espace commun.

La restitution (vernissage d'une fresque murale par exemple, moment d'échange) devient alors un prolongement du travail : un temps de reconnaissance et de valorisation, où l'établissement lui-même devient lieu d'art.

Cette trace, matérielle et symbolique, inscrit le projet dans la mémoire du lieu et participe à la construction d'une culture collective autour de la création contemporaine.



# JEANJEROME



20  
26